

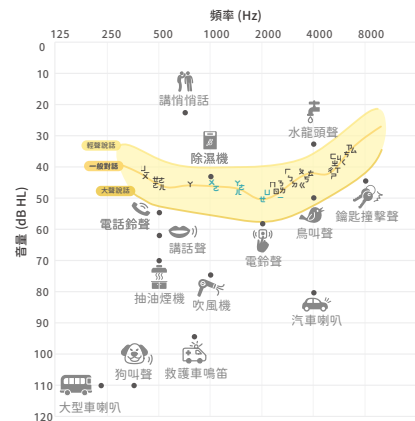
落實聽能管理是聽語療育成效的基石，能讓輔具發揮最佳效果，幫助孩子聽清楚說明白。這份自我檢核問卷能協助家長檢視聽能管理的重點，讓我們一起守護孩子的聽覺與溝通發展。問卷涵蓋4大面向，共有20題。

聽能狀況掌握

1 針對中耳健康的描述，哪些是正確的？(複選)

- 中耳積水不會影響聽力
- 感冒看診時要請醫師確認中耳狀況
- 衛生習慣(如：勤洗手、生病戴口罩…等)不佳或長期暴露二手菸，容易有中耳炎
- 聽損孩子要減少游泳玩水，以免導致中耳積水

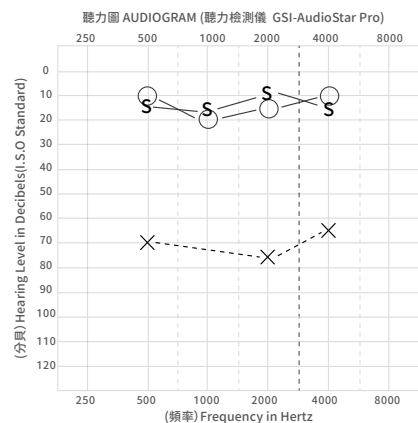
2 參考以下「聽力圖與華語語音分布」之節錄圖片，請問戴上輔具後「理想」的矯正效益應可察覺到_____？(單選)



大圖請點我

3 關於聽力圖的描述，以下何者正確？(複選)

- 符號O代表左耳聽力、符號X代表右耳聽力
- 符號O代表右耳聽力、符號X代表左耳聽力
- 左耳聽力落在65~75分貝
- 250 Hz 代表高頻



4 一般來說，建議的聽力檢查追蹤頻率大約是？(單選)

- 當孩子反應聽不清楚時再檢查
- 因為聽力有可能會波動，最好每兩週檢查一次
- 6歲以前，每半年一次；6歲以後，每年一次
- 3歲以前檢查可信度不高，滿3歲後再定期檢查

輔具選擇

5 輔具功能多，就能減少教學時間，達到好的聽語成效

- 正確 錯誤

6 孩子配戴輔具後，需要安排聽力檢查以確認矯正效益

- 正確 錯誤

7 助聽器的音量大小(選配範圍)需預留足夠的調整空間

- 正確 錯誤

8 遠端麥克風可用於有遠距離或噪音的聆聽環境

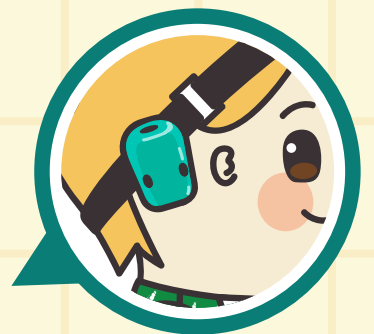
- 正確 錯誤

9 輔具有音量及程式手動切換功能，有需要時可與聽力師討論是否開啟

- 正確 錯誤

10 電子耳可以聽得比助聽器好，不管什麼情況都可以植入

- 正確 錯誤



輔具操作與保養

11 輔具應標記左右耳，以免配戴錯誤

- 正確 錯誤

12 應該要準備防潮除濕設備來維護輔具

- 正確 錯誤

13 因台灣環境潮溼，至輔具公司保養的頻率是半年一次

- 正確 錯誤

14 輔具有聲音代表電池電量充足

- 正確 錯誤

15 輔具聲音的雜訊可透過監聽發現

- 正確 錯誤

16 把助聽器放到耳邊，有聽到聲音表示完成監聽

- 正確 錯誤

17 耳模不管用了多久，只有漏音的時候才要換

- 正確 錯誤



聽能監控與執行

18

若希望孩子能發展出良好的聽說能力，一天需配戴多久聽覺輔具？(單選)

- 小齡孩子僅須配戴清醒時間的4到5成
- 無論年齡，都建議配戴清醒時間的8到9成
- 有學習需求時再配戴
- 尊重小孩意願，不想戴就休息

19

下列何者不適合用來觀察孩子配戴輔具後的聽能表現？(單選)

- 觀察孩子是否主動對環境音(如電器聲、救護車等)有找尋的反應
- 使用雅文檢測音進行居家檢測
- 在他面前問他「有聽到嗎？」
- 對聲音的反應速度是否變快
- 沒有視覺/手勢的提示下完成指令

20

以下何者不是孩子聽能表現變差的警訊？(單選)

- 可以在更遠的距離察覺雅文檢測音
- 已會正確發音的詞彙突然反覆錯誤
- 電視音量要開得比之前大聲
- 經常要求別人重述句子
- 忽略聲音的頻率增加

感謝您用心完成這份自我檢核!檢核項目的參考資訊，請點擊閱讀▶ [聽能管理家長指南](#)

聽能管理是一項長期且需投入時間心力的工作，您的每一分堅持，都是支持孩子語言發展的重要力量。如有任何疑問或需協助，歡迎洽雅文基金會聽能管理部。

